



Kolding
Kommune

Lyshøjskolen

Lyshøjskolen – Beredskabsplan

Revideret 08.09.23



Indholdsfortegnelse:

1. Organisatoriske forhold
2. Krisestyregruppe
3. Brand- og evakueringsinstruks
4. Nødundervisning
5. Nødbørnepasning
6. Information
7. Beredskabsforvaltningens ordensforskrifter



1.

Organisation:

- 1031 elever.
- 4-5 spor på årgangene.
- 43 klasser.

Følgende personer er udpeget til krisestyregruppe og er ansvarlig for at gennemføre planlægningen samt lede planens gennemførelse i en krigs- eller katastrofesituation:

Nødundervisning:

- Skoleleder Anders Svendsen
- Viceskoleleder Annette Hartøft
- Adm. Leder Mads Nielsen
- Afdelingsleder Ruben H. Hauge
- Afdelingsleder Anita Svalastog

Nødbørnepasning:

- Skoleleder Anders Svendsen
- Viceskoleleder Annette Hartøft
- Adm. Leder Mads Nielsen
- Afdelingsleder Ruben H. Hauge
- Afdelingsleder Anita Svalastog
- Afdelingsleder SFO Heidi B. Bundgaard
- Afdelingsleder SFO Lotte Vahlkvist

Evakueringsplan:

- Skoleleder Anders Svendsen
- Viceskoleleder Annette Hartøft
- Adm. Leder Mads Nielsen
- Afdelingsleder Ruben H. Hauge
- Afdelingsleder Anita Svalastog
- Teknisk Serviceleder Martin Hygum

Information:

- Skoleleder Anders Svendsen
- Viceskoleleder Annette Hartøft
- Adm. Leder Mads Nielsen
- Afdelingsleder Ruben H. Hauge
- Afdelingsleder SFO Heidi B. Bundgaard
- Afdelingsleder SFO Lotte Vahlkvist
- Afdelingsleder Anita Svalastog



2.

Det er skolens opgave så længe som muligt at gennemføre normal undervisning. Er dette ikke muligt, skal beredskabsplanlægningen omfatte:

- Nødplaner for undervisningens videreførelse.
- Nødplaner for udvidet børnepasning.
- Evakueringsplaner.
- Plan for information af familie/pårørende.

3.

Nødundervisning vil evt. finde sted med reduceret lærerstab i klasse-lokaler, forskellige lokaler, aulaer og hal, således overblikket kan bevares. Undervisningen gennemføres i store hold med vægt på frilæsning, opgaver, spil, film eller kropslige aktiviteter.

4.

Beredskabsstyrelsen planlægger at anvende skolen delvis i en krigs- eller katastrofesituation.

5.

Ved strømsvigt kontakter Teknisk Serviceleder EWII ☎ 70505050. Kan der ikke etableres el-forsyning iværksættes fremskaffelse af:

- batteriradio.
- stearinlys og batterilygter.

6.

Ved afbrydelse af vandforsyningen kontakter Teknisk Serviceleder Kolding Kommune (By- og Udviklingsforvaltningen) ☎ 79797979. Kan der ikke etableres vandforsyning vil tankvogne kunne levere.

7.

Ved afbrydelse af varmforsyningen kontakter Teknisk Serviceleder EWII ☎ 70505050. Kan der ikke genetableres varmforsyning samles børnene i færre lokaler, der udleveres tæpper via beredskabet og der udleveres varme drikke.

8.

Skolens telefon er tilsluttet telefonsikringsordningen.

☎ Falck	70102030
☎ Politi	76281448
☎ Beredskabsforvaltningen	79797979
Trekant Brand Vagtcentral	76810860

9.

Materialetransport kan foretages via Beredskabsforvaltningen.



10.
Opstår der en nødsituation, hvor det bliver nødvendigt at forpleje skolen, kan det ske via madkundskabslokalet, skolefritidsordningen og Nr. Bjert IF's klubhus.

11.
Alle skolens elever vil i en given situation kunne overnatte på skolen. Det nødvendige personale udpeges såfremt situationen opstår. Materiel vil kunne lånes via Beredskabsforvaltningen.

12.
Samlingsplads for Lyshøjskolen er den østligste parkeringsplads ved "grå aula" samt på plænearealet ud mod Lyshøj Allé ved hvid aula og for LyshøjNord er det cykelstien syd for skolen. På samlingspladsen er lederen ansvarlig for optælling af elever og melding til brandinspektør/politi. Efter tilladelse føres eleverne til evakueringsområde.

13.
Skolens evakueringsområde er Kunstmuseet Trapholt. Forlægning kan evt. senere ske til Bramdrup Skole.

2. KRISESTYREGRUPPE:

Følgende personer er udpeget til krisestyregruppe og er ansvarlig for at gennemføre planlægningen samt lede planens gennemførelse i en krigs- eller katastrofesituation:

1. Skoleleder	Anders Svendsen	☎ 51358064
2. Viceskoleinspektør	Annette Hartøft	☎ 51357933
3. Adm. Leder	Mads Nielsen	☎ 21683245
4. Afdelingsleder	Ruben H. Hauge	☎ 51140241
5. Afdelingsleder	Anita Svalastog	☎ 79796620
6. Afdelingsleder SFO	Heidi B. Bundgaard	☎ 23401935
7. Afdelingsleder SFO	Lotte Vahlkvist	☎ 23401936
8. Serviceleder	Martin Hygum	☎ 20301709



3. INSTRUKS I TILFÆLDE AF BRAND.

Alarmering:

1. I undervisningstiden ringes der - **Lyshøj**: på mobiltelefonen. Oplys hvor det brænder, hvad der brænder og evt. tilskadekomne. Kontoret aktiverer skolens brandalarm og kontakter Brandvæsnet.
2. Uden for undervisningstiden og i SFO aktiveres brandalarmen og Brandvæsnet alarmeres på **112** fra tjenestemobilen.

Evakuering:

1. Forlad lokalerne – læreren/instruktøren kontrollerer at alle elever er kommet ud.
2. Læreren/instruktøren forlader som den sidste lokalet. Luk dørene.
3. Læreren/instruktøren fører under tilsyn holdet/klassen til følgende områder:
 - *Afdelingen 7. – 9. klasse samles på den sydligste cykelsti mod Øster Alle (i tilfælde af kraftig ild eller røgudvikling samles man på parkeringspladsen ved Lyshøjskolen).*
 - *Afdelingerne 4.- 6. klasse samles på den østligste parkeringsplads ved "grå aula" (i tilfælde af kraftig ild eller røgudvikling samles man på parkeringspladsen ved overfor skolen).*
 - *GLO samles på østlig p-plads foran administration og ledelses huset*
 - *Afdelingen 0. – 3. klasse samles på græsset ved petanque banerne " (i tilfælde af kraftig ild eller røgudvikling samles man på den vestlige del af parkeringspladsen overfor skolen).*
 - *Specialundervisningslærerne, AKT-lærerne og sundhedsafdelingen fører deres evt. elever til klassens standplads. Idrætslærerne fører en klasse hver til afdelingens standplads.*
 - *Elever i afd. 7.-9. klasse, som har undervisning på Lyshøjskolen, samles på p-plads foran administration og ledelses huset. Tilbudsfag med elever fra 6. og 7. årgang placerer sig ved afdelingen 7. – 9. klasse.*
4. Lærer/instruktør foretager optælling af eleverne.



Skolens forholdsregler ved brand:

1. Opgavetildelte personer og evt. afdelingsledere af søger så vidt muligt lokalerne for efterladte elever (primært kælder og idræt sløjde- og musiklokale).
2. Teknisk servicepersonale slukker ventilationsapparatet, kontrollerer brandstedet, sikrer frie brandveje, afventer Brandvæsnet og anviser brandstedet.
3. Skolesekretær og evt. medhjælper står på det hjørne af volden ved Lyshøj Øen og elevlister hentes der af lærerne.
4. Lærerne/instruktørerne foretager optælling af eleverne og meddeler optællingen til skoleleder, viceskoleleder eller dennes stedfortræder, som kommer til klassernes standplads. Lærerne tilstræber, at eleverne ikke anvender mobiltelefon. Ledelsens/administrationens standplads forefindes ved Lyshøj Øen Skoleleder eller dennes stedfortræder opgør evt. antal efterladte.

Information:

1. Information til forældre og pårørende sker via AULA
2. Generel information: Hjælp til kommunikation ud i offentligheden, forfindes via Hercules – "KOMMUNIKATON" – BUF's medarbejder-



Cathrine Reinert

PR & presse, BIF, BUF

79 79 84 24

catre@kolding.dk

3. Politi eller skolens ledelse tager personlig kontakt til forældre eller medarbejders pårørende, hvis en elev eller medarbejder er tilskadekommet.
4. Forvaltningen informeres omkring en evt. krise. Ud fra en vurdering af krisen tages der kontakt til forvaltningen personligt eller via sms/mail ect. Det gør skolelederen i forbindelse med krisestyregruppen indsættelse. (pkt. 2)



Se kortoversigt

SFO og GLOs forholdsregler ved brand:

Alarmering: Brandalarm (skolens ringeklokke - en konstant lyd) skal man ALTID reagere på. Symbol for signalet er en konstant ringetone. I skoletiden følges skolens regler.

Den, der opdager branden / ledelsen, aktiverer skolens brandalarm. (ved lærergangen) og ringer til 112

I GLO tid ringer "Morgenåbneren" og i SFO tid ringer "Krydseren" eller den der opdager branden 112 og derefter til ledelsen. Der oplyses hvor og hvad der brænder samt evt. tilskadekomne.

Opsamlingssted: Se plan

Afdelingen **0.- 3. kl.** samles ved græset foran volden. **4. - 6. kl.** samles på den østligste parkeringsplads ved "grå aula". **GLO børn** samles på græsset foran volden. Er man i grøn aula på dagen, går man med Grøn aula ud på græsset.

(i tilfælde af kraftig ild eller røgudvikling samles man på den vestlige del af parkeringspladsen overfor skolen).

Evakuering:

De områdeansvarlige sender børn ud fra området. Husk toiletter og små rum. Så vidt muligt lukker man dørene efter sig.

SFO: "Hyggeren/indevagten" tjekker alle ubemandede rum i afdelingerne, krydsvagterne går til opsamlingsstedet og medbringer Ipad/pcér og telefon.

GLO: "Morgenåbneren" uddelegerer hvem der skal medbringe Ipad og tjekker selv alle ubemandede rum efter.

Ledelsen tjekker, som den sidste, alle rum.

Den runderende udevagt gennemgår alle udeområder og sender børn til opsamling.

Den ansvarshavende i gym, hal mm. tager alle børn med til opsamlingsstedet.



På opsamlingssted:

Børnene samles i klasser på række 2 og 2.
De voksne tjekker alle klasser ifølge iportalen.
Mangler der børn sendes alle ledige personaler ud for at finde de sidste.
Den første ledelsesperson afventer brandvæsenet.
Det tilstræbes at børnene ikke bruger mobiler.

Information:

1. Information til forældre og pårørende sker via skoleintra.
2. Generel information: Hjælp til kommunikation ud i offentligheden, forfindes via Hercules – "KOMMUNIKATON" – BUF´s medarbejder-



Cathrine Reinert

PR & presse, BIF, BUF

79 79 84 24

catre@kolding.dk

5. Politi eller skolens ledelse tager personlig kontakt til forældre eller pårørende, hvis deres barn eller ægtefælle er tilskadekommet.



INSTRUKS I TILFÆLDE AF BRAND

(Brandalarmen er en vedvarende ringetone)

Alarmering:

Lyshøj Syd:

Anders Svendsen:	51358064
Annette Hartøft:	51357933
Mads Nielsen	21683245
Anita Svalastog	24200670
Heidi B. Bundgaard	23401935
Lotte Vahlkvist	23401936
Vivi Møller:	51358509

Lyshøj Nord:

Anders Svendsen:	51358064
Mads Nielsen	21683245
Ruben H. Hauge	51140241
Janni Kraft Hansen	51358085

Kontoret aktiverer skolens brandalarm og kontakter brandvæsnet.

Uden for undervisningstiden aktiveres brandalarmen og brandvæsnet alarmeres på 📞 **112**

Evakuering:

1. Forlad lokalet og kontroller, at alle elever er kommet ud.
2. Læreren forlader som den sidste lokalet. Luk dørene
3. Læreren fører under tilsyn klassen til standpladsen ved følgende områder.

- **GLO:** græsset ved foran volden og cykelstien
- **0. – 3. klasse:** græsset ved foran volden og cykelstien
- **4. - 6. klasse:** parkeringspladsen ved "grå aula"
- **7. – 9. klasse:** På cykelstien mod Øster Allé7

- Elever i afd. **7.-9. klasse, som har undervisning på Lyshøjskolen**, samles på p-plads ved administration og ledelse



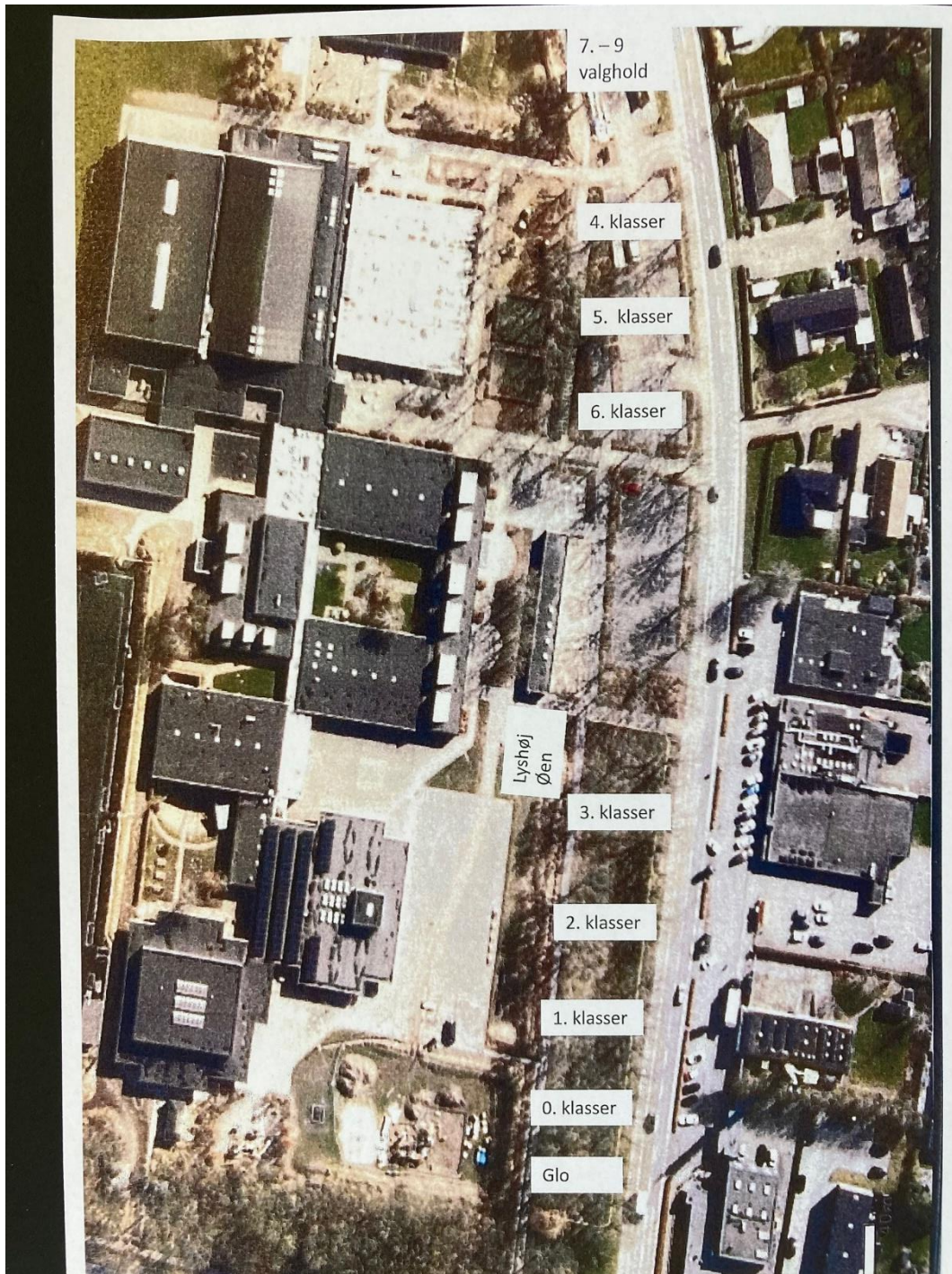
Skolens forholdsregler ved brand:

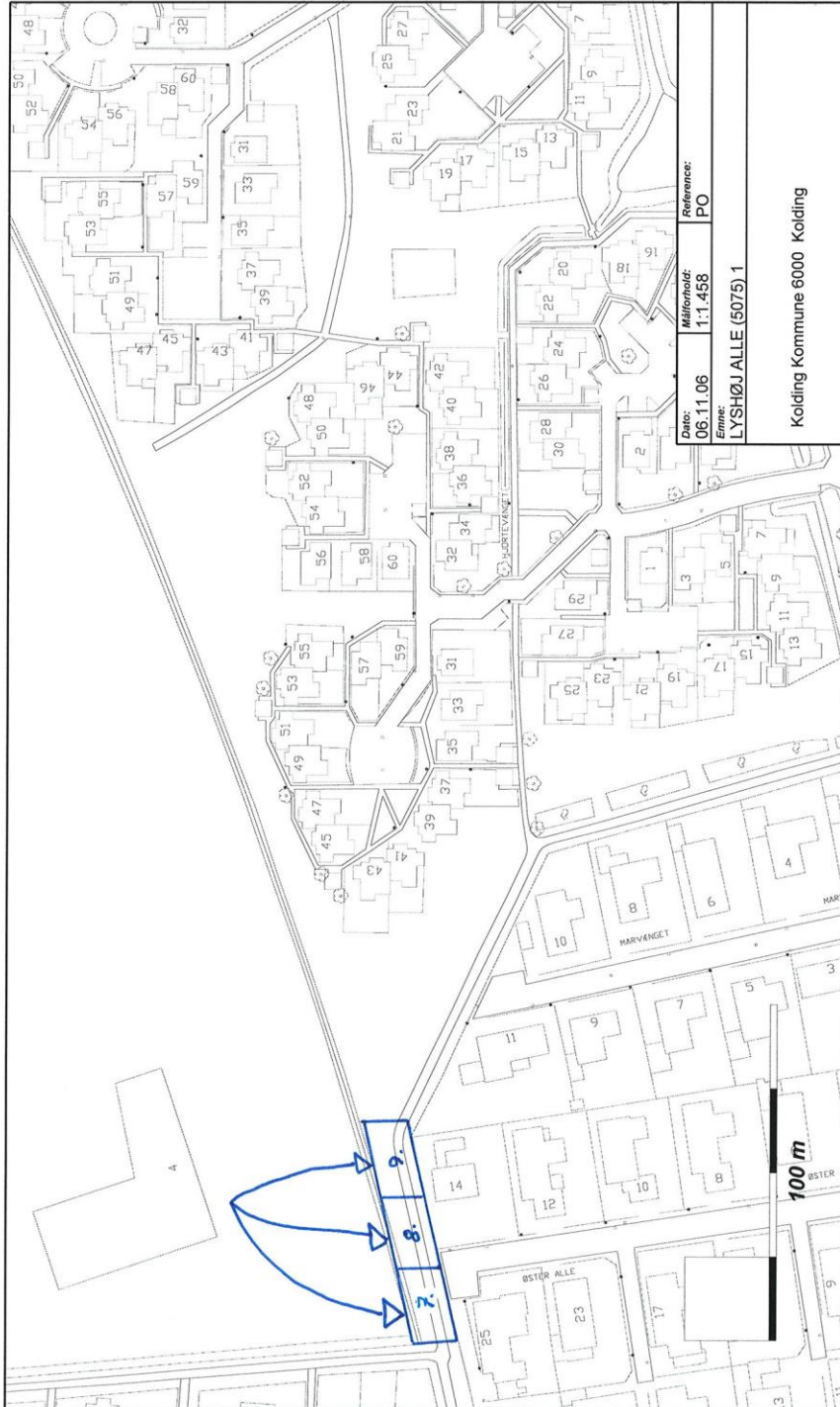
5. *Opgavetildelte personer og evt. afdelingsledere afsøger så vidt muligt lokalerne for efterladte elever (primært kælder, idræt, haller, sløjd og musik, multihus). Bemærk, der er oversigtskort over områder, der skal afsøges.*
6. *Teknisk servicepersonale kontrollerer brandstedet, sikrer frie brandveje, afventer brandvæsnet og anviser brandstedet.*
7. *Administrationen står ved Lyshøj Øen, hvor klasselister afhentes til optælling af elever. Klassen forbliver samlet på opsamlingsstedet til anden besked gives.*
8. *Lærerne foretager optælling af eleverne og meddeler optællingen til skoleleder /ledelse*
9. *Lærerne tilstræber, at eleverne ikke anvender mobiltelefon. Ledelsens/administrationens standplads forefindes ved Lyshøj Øen. Skoleleder/ledelse opgør evt. antal efterladte.*



Se kortoversigt

Version 02.08. marts 2022

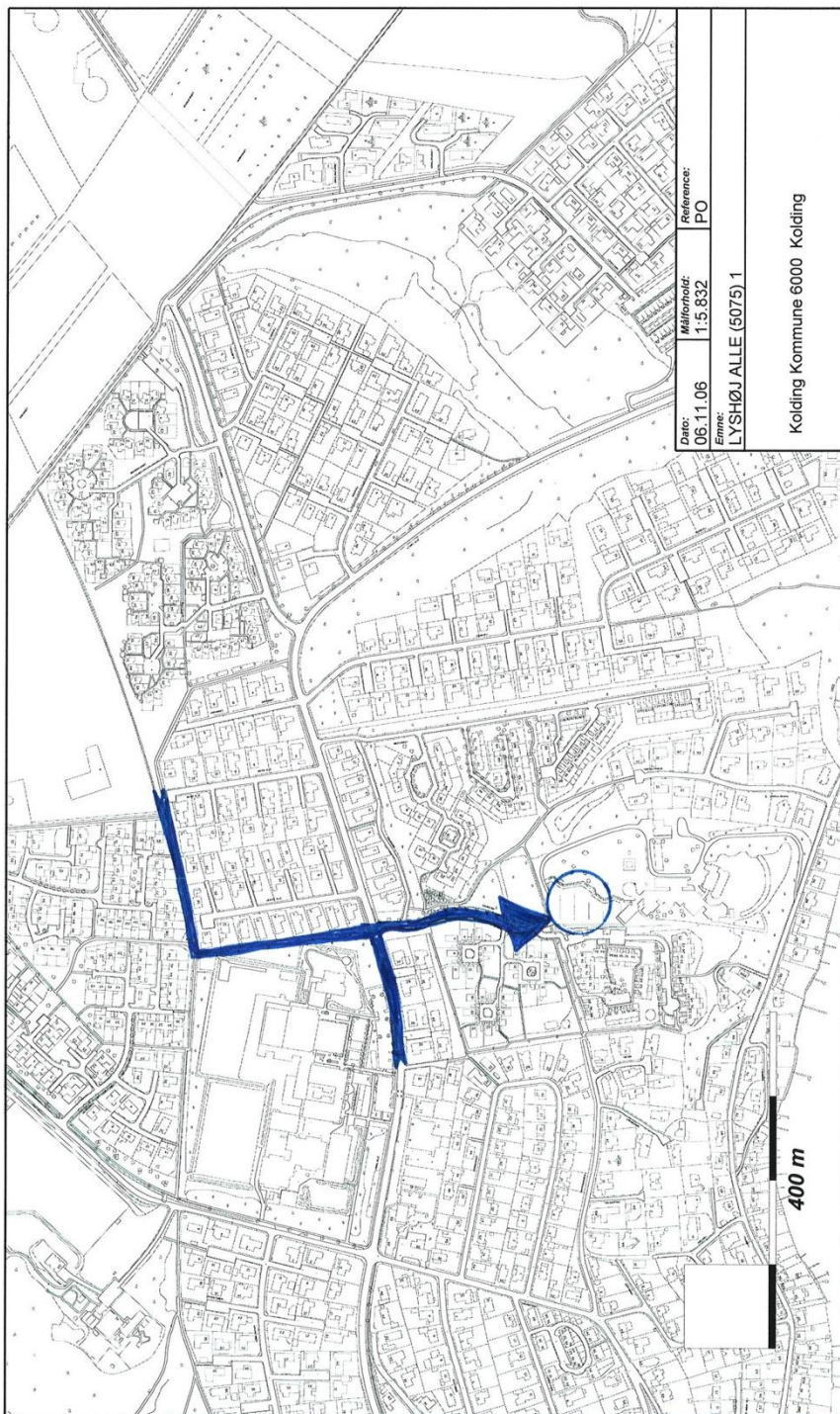




EVAKUERINGSPLAN 2



Kolding
Kommune



EVAKUERINGSPLAN 3



4. Nødundervisning.

Følgende medlemmer af krisestyringsgruppen er ansvarlige:

Nødundervisning:

- Skoleleder Anders Svendsen
- Viceskoleleder Annette Hartøft
- Adm. Leder Mads Nielsen
- Afdelingsleder Ruben H. Hauge

Skolen vil så længe som muligt gennemføre normal undervisning. Er det ikke muligt, iværksættes nødplaner for undervisning.

Opstår der en situation, hvor skolen må etablere nødundervisning, vil det ske ud fra følgende forudsætninger:

- Såfremt der rådes over hele skolen, vil børnene blive nødundervist i de undervisningsområder de tilhører og de omkringliggende områder.
- Såfremt skolen kun råder over 50% af skolens lokaler eller situationen fordrer det anvendes aulaerne fjernest fra hallerne.

Nødundervisning vil evt. finde sted med reduceret lærerstab i klasselokaler, faglokaler, aulaer og hal, således overblikket kan bevares. Undervisningen gennemføres i store hold med vægt på frilæsning, opgaver, spil, film eller kropslige aktiviteter. Muligheder vurderes i forhold til antal lokaler og lærerstab i en given situation.

Sikringsrum forefindes til et begrænset antal personer.

Opstår en nødsituation, hvor der bliver nødvendigt at forpleje skolens elever, kan det ske via skolekøkkenet, skolefritidsordningen og Nr. Bjert IF's klubhus.

Det må forventes, at mange af skolens elever vil blive afhentet af forældre.

5. Nødbørnepasning

Følgende medlemmer af krisestyringsgruppen er ansvarlige:

Udvidet børnepasning:



- Anders Svendsen
- Annette Hartøft
- Mads Nielsen
- Ruben H. Hauge
- Heidi B. Bundgaard
- Lotte Vahlkvist

Opstår der en situation, hvor skolen må etablere en børnepasning uden for skoletid, vil det ske ud fra følgende forudsætninger:

- Såfremt alle skolens elever skal passes og der rådes over hele skolen, vil børnene blive passet i de områder de undervisningsmæssigt tilhører, multi-huset, de omkringliggende områder og Nr. Bjert IF's klubhus.
- Såfremt skolen kun råder over 50% af skolens lokaler eller situationen fordrer det anvendes de til rådighed stående aulaer og LhN.

Skolen vil være i stand til at organisere overnatning for alle skolens elever i ovenstående lokaler. Der skal dog tilgå de fornødne antal madrasser og tæpper fra Beredskabsforvaltningen.

Det nødvendige personel udpeges i henhold til Beredskabsloven af 23. december 1992. Der anvendes personale både fra SFO og lærerpersonalet.

6. Information.

- Information til forældre og pårørende gives via Kolding Kommunes Informationstjeneste, Politiet eller lokalradioen.
- Skolens ledelse, Kolding Kommunes Informationstjeneste eller Politiet tager personlig kontakt til forældre eller pårørende, hvis deres barn eller familiemedlem er tilskadekommet.



Beredskabsforvaltningen

Evakueringsplan og ordensforskrifter

Evakueringsplan	Ordensforskrifter
Ved evakuering	Uddrag af driftsmæssige forskrifter for skoler
<p><u>Undervisningstiden:</u> Læreren samler eleverne og fører dem samlet til opsamlingsstedet Lærerne checker lokaler i nærheden, hvis døre er lukkede/låste Lokaledøre efterlades åbne. Alle samles på opsamlingsstederne og forbliver samlet klassevis til anden besked gives. Klasselister medbringes til flagstangen og hentes af læreren. Optælling af elever foretages af læreren Evt. manglende personer meddeles brandvæsenets indsatsleder Orientering af forældre</p> <p><u>Pausetiden:</u> Pausevagt sender elever til opsamlingsstederne. Eleverne går selv Lærerne checker det klasselokale, de lige har forladt Pausevagt checker grupperum og toiletter Lokaledøre efterlades ulåst og åbne Klasselister medbringes til flagstangen og hentes af læreren. Orientering af forældre</p> <p><u>SFO-tid:</u> Pædagogerne fører børnene ud i hold til opsamlingsstedet Lederen/stedfortræderen forlader, som den sidste SFO og medbringer pc'er. Evt. manglende personer meddeles brandvæsenets indsatsleder Orientering af forældre</p>	<p><u>Redningsåbninger</u> skal kunne åbnes indefra uden brug af nøgle</p> <p><u>Teknikrum</u> (ventilationsrum) skal holdes fri for oplag</p> <p><u>Flugtveje</u> (gange, trapper, gårdarealer) skal være ryddelige og fri i hele deres bredde</p> <p><u>Nød- og panikbelysning.</u> I skoler, hvor der er krævet nød- og panikbelysning, skal nødbelysningen være tændt, når lokalerne benyttes.</p> <p><u>Branddøre</u> skal altid holdes lukkede</p> <p><u>Brandslukningsmateriale.</u> Personalet skal grundigt instrueres om placering og brug af materialet</p> <p><u>Evakuering.</u> Personalet skal grundigt instrueres om, hvilke opgaver de er ansvarlige for</p> <p><u>Kontrol</u> Lamper der hører til nød- og panikbelysningen skal jævnligt kontrolleres. Selvlukkende døre skal jævnligt kontrolleres. Håndsprøjter og spand skal jævnligt kontrolleres for indhold af vand.</p>



I nødsituation/ulykkestilfælde

Ved brand	Ved anden ulykke	Ved varsling med sirener/højtaler
<ol style="list-style-type: none">1. Meld til kontoret2. Tæl eleverne og påbegynd evakuering3. Aktiver brandalarm4. Kontoret ringer 1125. Bekæmp brandtilløb, hvis det skønnes sikkert og muligt6. Begræns brandudbredelsen – luk døre	<ol style="list-style-type: none">1. Stands ulykken2. Livreddende førstehjælp3. Alarmer – ring 1124. Alm. førstehjælp	<ol style="list-style-type: none">1. Gå indenfor2. Luk døre og vinduer3. Alle bliver inden døre til anden besked gives4. Kontoret følger udviklingen via radio

Modtag redningsberedskab / ambulance ved hovedindgangen / ved indkørselsvejen til skolen



Instruks i forbindelse med ikke kendt strømnedbrud på Lyshøjskolen

I det tilfælde, at der bliver lukket ned for strømmen i forbindelse med energikrisen eller andet skal man gøre følgende:

- Alle elever bliver i klasselokalet med deres påsatte lærer eller voksen
- Er man i et faglokale, går man tilbage til et klasselokale
- På Nord går man til et ledigt faglokale
- I klasselokalet taler man med eleverne om, at der ikke er strøm, men at undervisningen fortsætter uden, og at de kan være trygge.
- Ledelsen kommer rundt i klasserne med information, når de får kendskab til omfanget og varigheden af strømafbrydelsen
- Ledelsen, administration og teknisk service samles straks i Personalehuset. (møder afbrydes) for at håndtere situationen. Nord ledelse og administration bliver på Nord. (der kommunikerer pr. walkie talkie)

I SFO

- Eleverne samles i første omgang i deres nærområder
0. klasse grøn aula, 1 og 2. klasse hvid aula, 3. klasse festsalen. Alt efter, hvor mange børn som er tilbage samles man der, hvor det giver mening.

Vi antager, at når strømmen går, så kan vi heller ikke tilgå internet eller mobiltelefoni. Det vil sige, vi kan ikke skrive til hinanden, til forældre og der kan ikke tilgå information udefra. (ved kendt strøm nedbrud informeres inden)

Derfor vil kommunikationen foregå mundtligt, ved at ledelsen kommer rundt i klasserne og det er derfor vigtigt, at alle er i klasselokalet. Vi følger normalt skema til andet bliver meldt ud.

Nedbrudskasse:

Lommelygter
Radio med batterier
Klasselister (fra Brandberedskabet)
Walkie Talkie sæt



Kolding
Kommune